

K. CIUDAD DE MÉXICO

SE EXPANDEN CAMPAMENTOS MIGRANTES

SELENE VELASCO

A dos meses del retiro del campamento migrante de la Plaza Giordano Bruno, en la Cuauhtémoc, otras concentraciones se han expandido.

Es el caso de la que se ubica en Eje Central, casi enfrente de la Central Camionera del Norte, en la Alcaldía Gustavo A. Madero.

Entre viviendas que han sido improvisadas con lonas y que carecen de servicios básicos habitan más de 300 personas.

Yorlene, de 26 años de edad, salió de Venezuela hace ocho meses. Actualmente, vive en el campamento junto con sus cuatro hijos. Antes

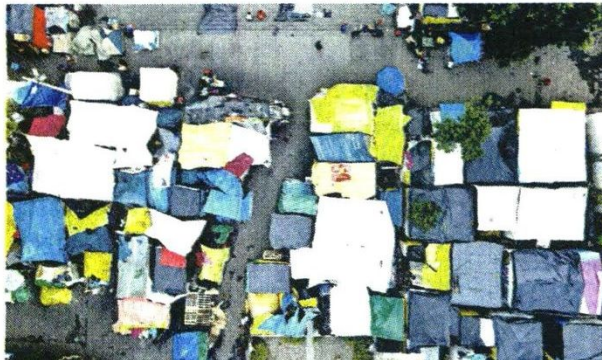
rentaba un cuarto por 50 pesos al día; sin embargo, llegó un momento en el que ya no pudo pagarlo.

Por ello, decidió mudarse a Eje Central.

"Ya aquí había gente. Como uno ve que hay un refugio y hay varios migrantes ya uno se instala aquí, y poco a poco uno va levantando lo suyo", cuenta.

Ante la falta de refugios gubernamentales, campamentos migrantes se han ubicado también en la zona de vías del tren en la Colonia Vallejo; en Barrio San Pablo, Iztapalapa, y en Plaza La Soledad, en el Centro Histórico.

CIUDAD 2



'Mejor arriesgar'

El desalojo de la Plaza Giordano Bruno a principios de junio marcó un antes y un después para los migrantes, quienes han extendido sus campamentos en otras alcaldías

SELENE VELASCO

Yorlene salió de Venezuela hace ocho meses y desde hace tres se encuentra en la Ciudad de México con sus cuatro hijos. Llegó al campamento que se encuentra casi enfrente de la Central Camionera del Norte, en la Alcaldía Gustavo A. Madero, luego de que no pudo pagar la renta del cuarto en el que se hospedaba junto a sus cuatro hijos.

Con el objetivo de seguir su rumbo hacia Estados Unidos, trabajó como limpiaparabrisas en semáforos cercanos a la terminal camionera, pero no le alcanzaba para pagar los 50 pesos por persona que le cobraban al día y para comer.

“Ya aquí había gente. Como uno ve que hay un refugio, ya uno ve que hay varios migrantes, ya uno se instala aquí y ya poco a poco uno va levantando lo suyo”, cuenta mientras cocina arroz blanco y pescado frito sobre un fogón que improvisó con maderas dentro de un bote de aluminio.

Señala que prefiere enfrentar carencias ahora para intentar tener una mejor vida en el país del norte.

“La situación, la economía, pues uno trata de mejor arriesgar que morir en el intento, como dicen. Yo tomé la decisión mas que todo por mis hijos”, afirmó.

Confía en que en medio año, quizá, sus trámites podrían avanzar y así le permitan viajar a la frontera. Su viaje, dice, será en avión, porque por carretera son detenidos y devueltos a estados del sur, o a sus países de origen.

Por ahora, prevé reunir dinero para tomar un vuelo a la frontera e intentar cruzar hacia Estados Unidos.

En este campamento pernoctan más de 300 personas de cerca de 50 familias, de acuerdo con estimaciones de los migrantes.

Entre ellas se encuentra Leydi, quien también tiene cuatro hijos y salió de Colombia por la precariedad y las amenazas de grupos criminales.

Su objetivo es cruzar la frontera, pero afirma que si en México puede obtener documentación y empleo, se quedaría.

Con ello, no se pondría en riesgo ante los grupos criminales, de los cuales otros migrantes le han alertado.

Hace dos meses llegó al campamento porque no le alcanzaba para alimentos y alquiler. En tres días levantó un cuarto improvisado.

“Uno arma porque no tiene uno ni plata (dinero) ni para dónde mover, porque los arriendos acá son caros”, contó.

Asimismo, manifestó que le gustaría recibir orientación para cambiar sus condiciones de vida.

Aunque, por ahora, dice temer a que quieran retirarlos de este campamento sin tener alternativas para reinstalarse.

“Hay rumores que se van a meter, que nos van a hacer ir y acá hay muchos niños, y pues, si uno tuviera plata, uno no estuviera acá, acá hay harísima gente”, apuntó.

EN EL OLVIDO

Aunque la Ciudad de México fue catalogada como santuario migrante desde abril de 2017, los albergues migrantes se han reducido, algunos cerraron tras saturarse y la promesa de la apertura de nuevos lugares no se concretó.

Con la Plaza Giordano Bruno cercada desde hace dos meses, los grupos que buscan llegar a Estados Unidos han encontrado en otras alcaldías espacios para pernoctar, ante la falta de apoyos, albergues y trabajo.

Ante ello, han tenido que montar campamentos en los que habitan familias enteras,

como el que se encuentra en Eje Central.

Los lugares en los que pernoctan son improvisados y apenas les cubren del sol, viento y lluvias.

Afirman que, a veces, las goteras se sienten como si nada les protegiera.

Los objetos que más resguardan de las inclemencias del clima son sus colchones, colchonetas y cobijas.

Sus cuartos han sido elaborados con muebles usados que obtienen de camiones de basura o que reciben como donaciones, con cartones, madera y plástico.

Estas familias conviven entre la basura, desechos sanitarios y fauna nociva, y al no contar con servicios básicos, han instalado sanitarios y regaderas cercando coladeras y en áreas que cubren con telas.

Aunque esta zona ha sido históricamente ocupada por personas en situación de calle, en 2023 se asentaron, por temporadas, integrantes de caravanas que permanecen en la CDMX en espera de que sus trámites migratorios avancen y se les permita viajar a la frontera.

Las personas migrantes lamentan que ninguno ha recibido orientación por parte de las autoridades sobre asistencia médica, social o de refugio.

¿SANTUARIO MIGRANTE?

Tomás Muñoz, especialista de la UNAM en Ciencias Políticas y Sociales y Relaciones Internacionales, advierte que los gobiernos salientes, capitalino y federal, sólo resbalan las responsabilidades que marca la ley sobre la migración y son omisas.

Las administraciones entrantes, tanto en la CDMX como en la Federación, que ya han gobernado, enfatiza, deben atender de inmediato los campamentos, incluso



con la sociedad civil y no dejarlos a la deriva, como hasta ahora.

“Ni a nivel local ni a nivel federal se ha escuchado una propuesta específica de integración, ¿quiénes se quedan?, ¿cómo se integran? Si no los integran, entonces va a haber problemas sociales. No hay en este momento anuncios al respecto o guías claras de acción ni con unos ni otros”, alerta.

La inacción genera, además de las condiciones insanas para migrantes, malestares vecinales por la ocupación de espacios públicos que son usados hasta de baños y que pueden escalar a focos discriminatorios, protestas y agresiones físicas, advierte Muñoz.

“Si se atendieran situaciones de manera estructural más específicas, básicamente con los propios compromisos que tiene la Ciudad de México, al ser una Ciudad santuario, y se destinaran los recursos suficientes, entonces sería probable que al menos no se vieran estas situaciones de calle de una gran cantidad de personas”, agrega el especialista.

Pese a ser una ciudad santuario, el presupuesto asignado a la atención migrante disminuyó al iniciar esta Administración y en 2020 desapareció.

La Constitución local prevé medidas de apoyo para migrantes.

“El Gobierno de la Ciudad de México, en coordinación con las alcaldías, instrumentará políticas de acogida a favor de las personas migrantes”, cita el Artículo 20 constitucional.

ARMAN SUS REFUGIOS

Tras su llegada a la Ciudad y mientras se realizan sus trámites, migrantes instalaron campamentos en distintos puntos.

- Además del instalado en la Plaza Giordano Bruno (disuelto en junio), se detectaron otros seis.
- Uno de ellos en la Plaza Soledad, en el Centro Histórico.
- Otros más cerca de terminales camioneras, como San Lázaro y la Central del Norte.
- En la Avenida Heberto Castillo, en Tláhuac.

- Cerca de las vías del tren en la Colonia Vallejo, en la GAM.
- Y en el Barrio San Pablo, en la Alcaldía Iztapalapa.
- Hasta mayo pasado, autoridades contabilizaban 2 mil personas viviendo en campamentos.

“Como uno ve que hay un refugio, ya uno ve que hay varios migrantes, ya uno se instala aquí y ya poco a poco uno va levantando lo suyo”.

Yorlene, migrante

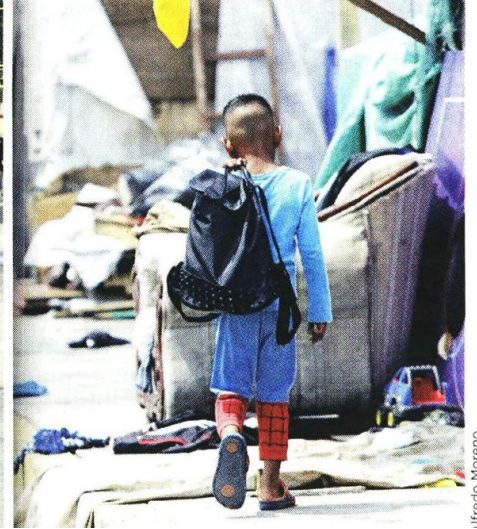
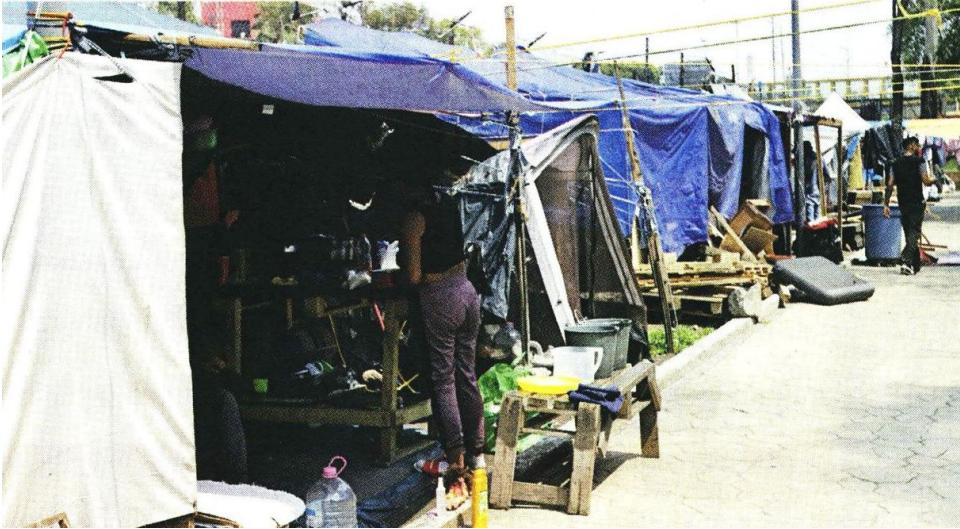
“Ni a nivel local ni a nivel federal se ha escuchado una propuesta específica de integración, ¿quiénes se quedan?, ¿cómo se integran?”.

Tomás Muñoz, especialista UNAM



Las cocinas también se improvisan. Migrantes usan madera y botes para encender fuego.





Alfredo Moreno

RESISTENCIA. Con muebles rescatados de la basura, plástico y tela, migrantes han montado campamentos en los que, desde hace meses, viven familias enteras.



Tromba azota la CDMX y desquicia la circulación

▲ Por segundo día consecutivo, una fuerte tormenta cayó ayer sobre la capital y dejó a su paso inundaciones en vialidades primarias, sobre todo en las zonas sur y poniente, como en el bajopuerto de Periférico Sur y la avenida San Antonio, en San Pedro de los Pinos, alcaldía

Álvaro Obregón (en la imagen), donde el agua alcanzó más de medio metro de altura. Asimismo, en las colonias Culturas Mexicanas y Jacalones, en Chalco, se cumplen ya dos semanas de anegación.

Foto La Jornada N. RAMÍREZ, R. RAMÓN Y J. C. PARTIDA / P 30 Y 32



Tormenta azota el sur y el poniente; derriba árboles y tendido eléctrico

Por segundo día consecutivo, una tormenta azotó la Ciudad de México, principalmente en el sur y el poniente, que dejó inundaciones en vialidades primarias, así como caída de árboles sin que se reportaran personas lesionadas, salvo daños a vehículos y al tendido eléctrico.

El Centro de Comando, Control, Cómputo, Comunicaciones y Contacto Ciudadano de la Ciudad de México informó de inundaciones de más de medio metro de profundidad en el bajopuente de Periférico Sur y avenida San Antonio, colonia San Pedro de los Pinos, en Álvaro Obregón, así como en Canal de Miramontes y Rancho Mante, colonia Los Girasoles, en Coyoacán.

En el puente de Los Poetas, en dirección a Santa Fe, desde Punta Santa Fe hasta la zona de peajes quedaron varados vehículos en medio de la inundación, mientras en las avenidas Carlos Lazo, Javier Barrios Sierra y Vasco de Quiroga la circulación vehicular fue a vuelta de rueda.

Personal de Tránsito de la Secretaría de Seguridad Ciudadana realizó cortes a la circulación debido a la cantidad de agua que se acumuló en vialidades por la precipitación pluvial, con el fin de evitar percances y resguardar la seguridad de los ciudadanos.

Bomberos de la ciudad atendieron reportes de encharcamientos en avenida Estado de México, colonia Loma la Palma, en Gustavo A. Madero, y en calle Popolna, colonia Lomas de Padierna, en Tlalpan.

La Secretaría de Gestión Integral de Riesgos y Protección Civil informó que en Periferico Norte y Paseo

de la Reforma, en Polanco, se desprendió el zampeado (concreto lanzado) del muro que divide los carriles laterales de la primera vialidad; mientras en Periferico Norte, a la altura del Bosque de Chapultepec, hubo un desprendimiento de una barda de hormigón.

La dependencia capitalina agregó que en total se atendieron 10 reportes de caídas de árboles en Azcapotzalco, Coyoacán, Cuauhtémoc, Cuajimalpa, Benito Juárez y Tlalpan.

En la colonia Industrial Vallejo, de la primera demarcación, un ejemplar de 20 metros ocasionó daños a cinco vehículos estacionados; además, derribó cableado de fibra óptica y telefonía.

En ninguno de los casos se reportaron personas lesionadas.

Nayelli Ramírez Bautista





► Anillo Periférico, en su entronque con avenida San Antonio, fue una de las zonas donde más se resintió la fuerte lluvia que ocasionó anegamientos, por lo que se cerró el paso a vehículos. Foto *La Jornada*



EMPEZARÁN EN REFORMA E HIDALGO

Intervendrán los cruceros peligrosos

El 34% de hechos viales fatales fueron atropellamientos en intersecciones durante los primeros tres meses del año

POR HILDA CASTELLANOS

hilda.castellanos@gimm.com.mx

Sólo en el primer trimestre del año murieron 42 peatones atropellados en cruces viales de la ciudad, lo que representó 34% del total hechos viales fatales.

Ante ese escenario, la Secretaría de Movilidad proyecta la intervención de intersecciones y cruces viales considerados puntos rojos para los peatones, dio a conocer ayer el subsecretario de Planeación de la Semovi, Salvador Medina.

El cruce de Paseo de la Reforma y avenida Hidalgo, en la zona centro, será el primer punto a intervenir, debido a lo complejo y peligroso que resulta por la convergencia de diversos sistemas de movilidad, como distintas líneas del Metrobús y el Mexibús, así como los autos particulares y los ciclistas.

“Es un cruce muy complejo, porque hay mucho intercambio de transporte y de lugares de destino, como la Alameda Central, el templo de San Hipólito, cruces peatonales que van a la estación Hidalgo del Metro y a la estación del Metrobús”, dijo Medina.

Agregó que, en coordinación con el Sistema Metrobús, analizan la forma en que será intervenido el sitio, el cual **Excélsior** documentó como uno de los más inseguros y complejos de la ciudad desde el 15 de abril de 2023.

El funcionario adelantó que también se intervendrán, antes de que termine el sexenio, diversos cruces de Paseo de la Reforma, hacia el norte, donde “hay zonas muy populosas y por el tipo de glorietas se generan accidentes”.

Tras su participación en el foro Diálogos que Salvan Vidas, que inició ayer y concluye hoy, indicó que, de acuerdo al Reporte Trimestral de Hechos de Tránsito de la Semovi, entre los más de 13 mil 300 intersecciones y cruces viales semaforizados que hay en la Ciudad de México, algunos de los que son considerados puntos rojos para peatones son Paseo de la Reforma y avenida Hidalgo, Guelatao y Luis Méndez, Circuito Interior y F.C. Hidalgo, y Guadalupe I. Ramírez y Prolongación División del Norte.

El secretario de Movilidad, Andrés Lajous, concluyó que en septiembre próximo presentarán el Reporte Sexenal de Seguridad Vial.

CONTEXTO



Excélsior publicó en abril de 2023 que en el cruce de Reforma e Hidalgo las unidades del Metrobús y el Mexibús cometen infracciones constantemente.





Foto: Archivo / Jonás López

Este diario ha documentado lo complejo y peligroso que resulta el cruce de Paseo de la Reforma y avenida Hidalgo.



Chinos prefieren residencia en CdMx

PERMISOS APROBADOS POR INM

POCO MÁS DE LA MITAD
DE QUIENES HAN
TRAMITADO ESTE AÑO
SU PERMISO PARA VIVIR
EN MÉXICO DECIDIERON
HACERLO EN LA CAPITAL

KARLA MORA

La mayoría de ciudadanos chinos que llegaron a México en los primeros cuatro meses de 2024 prefirieron asentarse en la capital del país, en comparación con el resto de las entidades.

De acuerdo con cifras del Instituto Nacional de Migración (INM), de tres mil 864 personas provenientes de China que tramitaron en el país sus permisos de residencia permanente, temporal, temporal visitante o de visitante por razones humanitarias, dos mil siete lo hicieron para quedarse en la Ciudad de México, es decir 51.9 por ciento.

La mayor parte de estos permisos fueron para permanencia temporal, con mil 554 casos; seguido de la tarjeta de residente permanente, con 448. El resto fueron tarjetas de residencia temporal para estudiantes (cuatro) y de visitante por razones humanitarias (uno).

En la colonia Viaducto Piedad, alcaldía Iztacalco, está el otro barrio chino de la Ciudad de México. En esta zona, ubicada en los límites con la alcaldía Benito Juárez, hay varios negocios cuyos propietarios son de ese país asiático.

Los establecimientos son principalmente restaurantes y pequeños supermercados que ofrecen los ingredientes y utensilios que no se encuentran en las tiendas comunes: salsa de soya en canti-

dades industriales, fideos de arroz, diversos tipos de ramen, vaporeras de bambú, por mencionar algunos.

Los locales están en las calles Albino García, José María Correa, Coruña y Santa Anita. Es fácil llegar a ellos, pues a los colonos y trabajadores de negocios aledaños ya no les es extraño verlos en las calles, saben dónde están las bodegas de productos chinos que no son tan perceptibles a simple vista.

De acuerdo con empleados de la zona, los primeros negocios que llegaron a estas calles fueron restaurantes de comida china, cuyos propietarios corrieron la voz entre sus connacionales para que vivieran ahí. Las familias provenientes de China no se mimetizan entre los habitantes de la Viaducto Piedad, son discretas en su trato y sus trabajadores dicen que les cuesta entrar en confianza.

Una empleada de la tienda Casa Wong señaló que, si bien los propietarios son chinos, el contacto con ellos es poco. Comentó que ellos viven en departamentos ubicados en las calles Albino García y José María Correa, pero trabajan en el Centro Histórico, alcaldía Cuauhtémoc.

El Instituto Nacional de Migración señaló en su informe Estadísticas Migratorias del primer semestre de 2024 que, a nivel nacional, China es el sexto país de donde provienen más personas para habitar legalmente.

Evelyn es de origen chino, atiende un negocio de postres en la calle Albino Gar-



cía. Tiene dos años viviendo aquí y, aunque entiende perfecto el español, considera que lo habla “poquito bien”. “Me ha gustado mucho México, me han tratado muy bien”, dice.

Las cifras también muestran que en los últimos cuatro años hay más ciudadanos chinos que viven en la Ciudad de México, el aumento de 2021 a 2023 es de 161.3 por ciento, pues pasaron de dos mil 926 a 4 mil 720.

En 2021, el INM registró cinco mil 660 permisos para ciudadanos chinos, de los que dos mil 626 fueron en la ciudad (46.3 por ciento). En 2022, de siete mil 291 personas chinas que obtuvieron permisos, tres mil 366 lo hicieron en la capital del país (46.1 por ciento).

Y en 2023, el INM otorgó 10 mil 544 tarjetas de residencia, de las que cuatro mil 720 fueron en la Ciudad de México, equivalente a 44.7 por ciento, cantidad mayor a los permisos del resto del país.

Las edades de la mayoría oscilan entre 23 y 44 años, y siete de cada 10 personas provenientes de China que solicitan la residencia son hombres.

En el Centro Histórico de la Ciudad de México es notable el acaparamiento del comercio chino. Este diario publicó en su edición del 19 de mayo que empresarios de la zona en los corredores de vestidos de novias y mueblerías han sido desplazados por negocios chinos. El 17 de junio, el mandatario capitalino, Martí Batres Guadarrama, reconoció que hay afectaciones por la operación de bodegas de empresarios chinos y adelantó que haría un diagnóstico de lo que ocurre.

Hace un mes, la Plaza Izazaga 89, uno de los centros mayoristas de productos chinos fue clausurada por el Instituto de Verificación Administrativa de la CdMx. Muchos de los empleados que ahí trabajaban ahora trabajan en la plaza Izazaga número 38, razón por la que en los últimos días incrementó el número de clientes.

PERFILES

LAS EDADES de la mayoría de los ciudadanos chinos con permiso de residencia en CdMx oscilan entre 23 y 44 años





En Viaducto Piedad, en Iztacalco, está el otro barrio chino: hay restaurantes, tiendas y estéticas

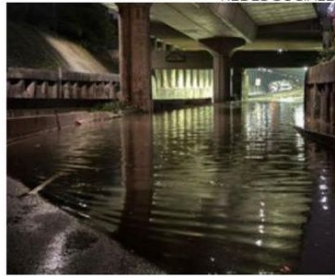


METRÓPOLI

Retrasan en Congreso CDMX discusión sobre inundaciones en la Ciudad

La Comisión del Agua en el Congreso capitalino dejó 52 temas legislativos detenidos, entre ellos el abastecimiento de agua, cambios presupuestales y radicales para que el Gobierno de la CDMX invirtiera en infraestructura. La causa del retraso: la falta de quórum de integrantes del partido Morena a las sesiones. **PAG. 12**

REDES SOCIALES



Faltas de morenistas en el Congreso CDMX impidieron abordar tema de inundaciones

La Comisión advirtió al Congreso consecuencias graves como crisis hídrica y fallas en las tuberías

Negligencia

Jorge Aguilar
metropoli@cronica.com

Al final de la segunda legislatura, la Comisión del Agua en el Congreso capitalino dejó 52 temas legislativos detenidos, entre ellos el abastecimiento de agua, cambios presupuestales importantes y radicales para que el Gobierno de la Ciudad de México invirtiera en infraestructura. La causa de la lentitud del avance se debió a que, en repetidas ocasiones, la falta de quórum de integrantes del partido Morena, impedía que avanzaran las iniciativas o se discutieran para llevarlas al pleno. Pese a las advertencias del mal estado de las tuberías y la reducción del 23 por ciento para su reparo y el intento de la presidencia panista para sesionar, esto no se logró. Ayer las inundaciones colapsaron la Ciudad de México y dejaron vehículos varados y decenas de hogares con daños en su mobiliario.

Durante varios meses, la Comisión advirtió que el recorte al presupuesto del Sistema de Aguas de la Ciudad de México en los últimos cinco años, traería consecuencias graves como crisis hídrica y fallas en las tuberías de la capital, a la cual, señalaron, si se le hubieran invertido los cuatro mil millones de pesos que dejó de percibir desde 2019, se pudo haber cambiado en su totalidad, la red primaria de la CDMX.

Meses después, las fuertes lluvias de la Ciudad de México evidenciaron las graves fallas en el drenaje capitalino, la situación más crítica se vivió el pasado 14 de agosto, donde vialidades importantes, como Paseo de la Reforma, Insurgentes, Chibatito y Anillo Periférico, sus encharcamientos dejaron automóviles varados, donde la problemática principal, fueron las coladeras tapadas por falta de desazolve, avenidas donde únicamente puede interferir el Gobierno central, no las alcaldías.



LA COMISIÓN PIDIÓ AL GCDMX ACCIONES PARA REMEDIAR LAS INUNDACIONES

Previamente, el 23 de julio, la presidenta de la Comisión del Agua, Luisa Gutiérrez, pidió a Sacmex, urgir acciones para remediar inundaciones y lamentó que el Gobierno local no tenga la capacidad de atención para resolver los estragos de las fuertes lluvias registradas en la ciudad, como Álvaro Obregón, en Tláhuac, Iztapalapa y en las principales arterias viales de la alcaldía Cuauhtémoc, donde varios puntos estuvieron totalmente paralizados por las inundaciones, e inclusive, se declaró alerta roja por las precipitaciones.

En esa fecha, la legisladora pidió al Gobierno capitalino una campaña informativa sobre las medidas de prevención que deben tomar la población ante las lluvias, en especial, qué hacer en caso de inundaciones o posible colapso en viviendas. La panista aprovechó para lamentar que el transporte público también se vea afectado por las lluvias, a causa de la falta de mantenimiento.

Además, comentó que cuando inició el sexenio, el Sistema de Aguas contaba con 17 mil millones de pesos y finalizó con 13 mil millones de pesos.

“Llueve afuera y adentro del Metro,

es necesario revisar profundamente las estructuras y el sistema de prevención de agua que tienen las estaciones y todos los túneles del Metro para saber qué falla y porque se inundan las estaciones”, dijo en ese momento.

Pocos días después, dentro de las estaciones Indios Verdes y Río de los Remedios, grandes cascadas caían en los andenes, así como en las instalaciones eléctricas y escaleras que conducen a los accesos, sumado a que cualquiera que permaneciera en el vestíbulo, se mojaba por la lluvia, todo esto debido a que los techos agujereados no soportaron la tromba.

SE PROPUSO SANCIONAR A FALTISTAS

Al mismo tiempo en que más de 50 iniciativas eran detenidas por Morena, el 29 de febrero, Gutiérrez le solicitó a la Junta de Coordinación Política (Jucopo) que diera de baja del organismo a los integrantes que no han asistido a las sesiones para discutir el problema de la crisis hídrica en la capital, quienes, en su mayoría izquierdistas, no estuvieron dispuestos a debatir las estrategias para garantizar el derecho al agua en las 16 alcaldías.

Adicionalmente, señaló que dichos diputados no están dispuestos a separar las preferencias electorales y estudiar las inversiones que se podrían hacer para que el agua sea distribuida equitativamente, sumado a que la iniciativa del jefe de Gobierno, en la cual propone la captación y cosecha de lluvia, es débil y poco

Además, Martí Batres señaló a Luisa de no querer sesionar para discutir su iniciativa de cosecha de lluvia, sin embargo, ella dijo que dicha propuesta no se podrá sostener durante la sequía en la capital, además de que es primordial que la analicen diputados que estén interesados en la problemática, no los que integran la Comisión.

“Hablan de captadores de agua pluviales y se acompaña, pero es malo pensar que solamente con captadores

de agua pluvial se resuelva el problema, cuando están diciendo que no habrá lluvias este año ¿Cómo rellenas un captador de agua si no tienes lluvia? Es sacar un discurso y decir que están haciendo algo por el tema hídrico, hay que hacer un estudio profundo, no justificar que medio se trabaja”, dijo a *Crónica* cuando se suscitó la problemática.

“No podemos ser parciales, saquemos las 52 iniciativas, son sesiones virtuales, ni si quiera tienen que hacer mayor esfuerzo los diputados, que prender su cámara y decir presente, pudimos haber sesionado muchas veces, pero si no se presentan sus diputados y el secretario no firma la convocatoria de la sesión ordinaria, no está en mí, cité a extraordinario tres veces y por eso juntaron sus faltas”, comentó.

Varias personas levantaron las coladeras o picaban con palos y fierros para remover la basura, sin embargo, eso no era suficiente para desahogar las avenidas





El déficit público se incrementó 51% al cierre del primer semestre

Los requerimientos financieros del sector público aumentaron en 821,100 millones de pesos

• Para el cierre del año se prevé una cifra histórica en los requerimientos financieros, equivalente a 5.9% del PIB.

• La deuda en su medida más amplia ya representa 47.8% del Producto Interno Bruto.

Belén Saldivar
PÁG. 6

Déficit público creció 51% anual en el primer semestre del año; RFSP sumaron 821,100 mdp

Registra el nivel más alto reportado desde el 2008

• Para el cierre de este año se espera que los requerimientos financieros alcancen un monto histórico y representen 5.9% del PIB

Belén Saldivar
ana.martinez@eleconomista.mx

El déficit público, medido a través de los Requerimientos Financieros del Sector Público (RFSP), presentó un crecimiento anual de doble dígito en el primer semestre del año, además de ubicarse en su mayor nivel desde que se tiene registro, de acuerdo con datos divulgados por la Secretaría de Hacienda y Crédito Público (SHCP).

Entre enero y junio pasados, los RFSP se ubicaron en 821,100 millones de pesos, lo que representó un crecimiento de 51.2% en comparación con el mismo periodo del año pasado.

“Al cierre de junio, el déficit presupuestario se ubicó en 744,000 millones de pesos, 57,000 millones de pesos por debajo de lo programado. El déficit primario presupuestario alcanzó 136,000 millones de pesos, menor a lo progra-

mado en 21,000 millones de pesos. Finalmente, los RFSP se ubicaron en 821,100 millones de pesos”, detalló la dependencia.

En un análisis, la organización México Evalúa destacó que, a junio de este año, los RFSP reportaron el segundo mayor incremento para un periodo similar en lo que va del sexenio de Andrés Manuel López Obrador, además de ser el nivel más alto reportado desde el 2008, que es cuando la SHCP empezó a divulgar este dato.

Este año, se espera que los RFSP se coloquen en un nivel histórico. Las proyecciones de Hacienda arrojan que, al cierre de este año, se ubicaría en 5.9% del Producto Interno Bruto (PIB), esto ante un mayor endeudamiento para terminar las obras insignia de la actual administración, como el Tren Maya y la Refinería Dos Bocas.

De esta manera, el techo de endeudamiento aprobado por el Congreso de

la Unión es de 1.9 billones de pesos en el mercado interno, mientras que para el endeudamiento externo lo autorizado fue por 18,000 millones de dólares.

En tanto, para el siguiente año, el primero de la administración de Claudia Sheinbaum, Hacienda prevé que el déficit disminuya a 3% del PIB.

Deuda de más de 16 bdp

De acuerdo con la información de la Secretaría de Hacienda, a junio pasado el Saldo Histórico de los RFSP –la deuda en su medida más amplia– alcanzó un monto de 16 billones 30,700 millones de pesos, lo que equivale a 47.8% del PIB.

“Aunque el discurso oficial sea que la actual administración no ha endeudado al país, los datos lo desmienten.

Para este último año de gobierno, la deuda pública (ampliada) se encuentra en su nivel más alto desde el 2000 que se tiene registro, y durante el pri-



mer semestre ascendió a 16 billones de pesos (...). El Gobierno mexicano no había tenido una deuda de esta magnitud en los últimos 25 años”, destacó la organización.

De acuerdo con Hacienda, López Obrador heredará a Sheinbaum una deuda de 48.6% del PIB, lo que considera un nivel estable y que no representa una presión para las finanzas públicas del país.

Respecto a la composición de la deuda, la Secretaría de Hacienda destacó que se ha logrado que el endeudamiento en moneda extranjera sea menor.

Los datos más actuales muestran que el SHRFSP externo representa 15.7% de la deuda total, el menor monto del que se tiene registro.

¿Podrá disminuir?

La expectativa de la secretaria de Hacienda es que se logre disminuir, el siguiente año, al menos la mitad del nivel del déficit público a través de una consolidación fiscal, con recortes al gasto y sin la implementación de una reforma fiscal.

En este sentido, analistas ven difícil que, sólo con recortes al gasto, los requerimientos financieros puedan llegar a un nivel de 3% o, incluso, de 3.5% del PIB en el 2025.

En días pasados, el Centro de Investigación Económica y Presupuestaria (CIEP) publicó un estudio en donde señaló que los recortes al gasto público y una menor tasa de interés serán insuficientes para llegar a 3% del PIB, por lo que se necesitará de mayores esfuerzos, como una reforma fiscal.

Los cálculos del CIEP mostraron que, la conclusión de las obras emblemáticas, así como un recorte en las tasas de interés promedio, podrá reducir el déficit público en 1.1% PIB y si bien, esto se podría combinar con un incremento de la recaudación en 0.8% del PIB por un combate a la informalidad, así como menor costo financiero, no sería suficiente para reducir el déficit a 3 por ciento.

“Para una consolidación fiscal efectiva y sostenible es necesario llevar a cabo una reforma fiscal integral, con discusiones sobre la ampliación de la base tributaria y sobre mejoras en la eficiencia del gasto. Debe considerarse la equidad fiscal, con cargas y beneficios justos entre todos los sectores sociales y entre las generaciones presentes y futuras”, señaló el CIEP.

Sin embargo, Claudia Sheinbaum, quien tomará la presidencia en poco más de un mes, ha dicho que, al menos, durante el inicio de su administración no se llevará a cabo ningún tipo de reforma fiscal, ya que aún es posible incrementar la recaudación a través de mejoras en los procesos y digitalización.



Para este último año de gobierno, la deuda pública (ampliada) se encuentra en su nivel más alto desde el 2000 que se tiene registro, y durante el primer semestre ascendió a 16 billones de pesos”.

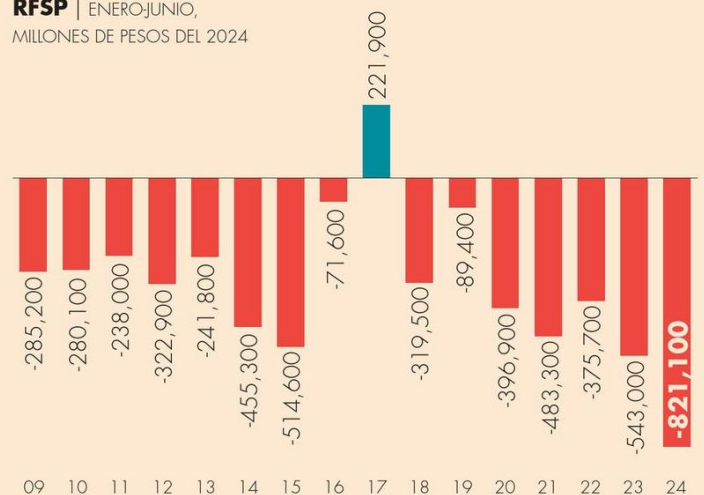
México Evalúa

A junio, el Saldo Histórico de los RFSP — la deuda en su medida más amplia — alcanzó un monto de 16 billones 30,700 millones de pesos, lo que equivale a 47.8% del PIB.

Números rojos

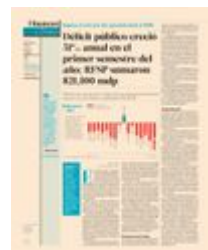
RFSP | ENERO-JUNIO, MILLONES DE PESOS DEL 2024

En el primer semestre de este año, los Requerimientos Financieros del Sector Público reportaron el segundo mayor incremento para un periodo similar en lo que va del sexenio.



FUENTE: MÉXICO EVALÚA CON DATOS DE LA SHCP

GRÁFICO EE



FAMILIARES ACOMPAÑAN A PACIENTES EN CONDICIONES INDIGNAS

Espera precaria afuera de hospitales

Aunque en este sexenio el Gobierno federal prometió un sistema de salud como el de Dinamarca, no sólo las personas internadas sufren por su enfermedad y por la falta de insumos en hospitales públicos, sino que sus parientes, que a veces no son de la CDMX, esperan

el parte médico enfrentándose al mal clima, la intemperie y, en ocasiones, sin probar alimento, lo que los vuelve vulnerables. Experto afirma que la idea de que a los amigos y familia se les conoce en la enfermedad los hace mantenerse cerca, aunque duermen y comen en la banquetta **MÉXICO**

**DUERMEN EN LA CALLE, SOBRE CARTONES Y EN TIENDAS DE CAMPAÑA**

Condiciones indignas sufren familiares afuera de hospitales

Foráneos. Habitantes de Puebla, Veracruz y desde varios rincones del país acuden a la capital para que sus seres queridos sean atendidos

ARMANDO YEFERSON Y LUIS VALDÉS

A las afueras del Hospital Magdalena de las Salinas, Juan duerme profundamente en su auto; el cansancio, la angustia y el desvelo lo han derrotado tras pasar una noche fría y larga a las afueras del nosocomio.

Para el hombre no es opción moverse del sitio porque su madre se reporta como delicada, debido a un golpe en la cabeza que sufrió al

resbalarse por el piso mojado en su casa.

Aunque en este sexenio el Gobierno federal prometió que el sistema de salud llegaría a ser como en Dinamarca, no sólo los pacientes sufren por su enfermedad y con frecuencia por la falta de insumos en hospitales públicos, sino que sus familiares esperan noticias de sus seres queridos en condiciones indignas.

A las 22:00 horas, Alejandro Espinoza llega a bordo de su camioneta al Hospital General



de México, ubicado en la colonia Doctores, para repartir tortas y café a las decenas de personas que tienen a un familiar internado, quienes aguardan en la calle noticias de sus pacientes, a expensas del hambre y del frío.

Para Alejandro, habitante de Iztapalapa, el regalar comida es parte de una manda que hizo tras la muerte de su hija, quien perdió la vida a causa de la insuficiencia renal.

“Hicimos una promesa de regalar un poco de providencia para la gente que vemos que necesita, no económicamente, pero pues sí un taco, damos apoyo porque sabemos lo que es pasar afuera de los hospitales”, narró.

“Es una sensación inexplicable”, expresó Hermenegildo de los Santos, originario del municipio poblano de Tehuacán, quien recibió una torta de Alejandro. El hombre se ha “amarrado la tripa” para comer en los días venideros, ya que su esposa padece cáncer cervicouterino y está hospitalizada debido a la enfermedad.

“El frío se soporta, ojalá nos pusieran un techo y algunas bancas para estar mejor, sé que no es lugar, pero necesitamos resguardarnos de la lluvia”, mencionó el hombre, previo a dormir por cuarto día consecutivo en la calle.

José Miguel, quien en compañía de su esposa e hijo, originarios de Veracruz y sin familiares en la capital, se ven en la necesidad de pernoctar a las afueras del hospital, debido a que su pequeño recibe quimioterapia: “Nos estamos viniendo aquí en la calle, porque cada mes le están haciendo quimioterapia a mi hijo, que fue operado de un tumor en el páncreas”.

Al otro lado de la ciudad, en el camellón frente al Instituto Nacional de Cardiología, donde confluyen Periférico, Tlalpan y Viaducto, bajo los árboles se encuentran tiendas de campaña, que no son ocupadas por indigentes o migrantes, sino por familiares de pacientes. Se trata de personas que vienen de lejos, incluso del interior del país, en busca de atención para sus hijos, hermanos, esposos, tíos, abuelos, cuyos casos, al ser complicados, fueron remitidos a la capital: “el doctor nos mandó para acá”:

La queja no es el servicio hospitalario, que incluso consideran bueno y de calidad en esta institución... Sino la forma en que deben esperar noticias de sus pacientes.

Es el caso de una familia que viene de Tantoyuca, Veracruz, una comunidad ubicada a casi ocho horas en transporte público.

Abuelos y nietos pasan el día y la noche en una casa de campaña familiar, a solo unos metros de la entrada de Cardiología, esperando saber de un bebé que nació enfermo.

Por su parte, Cristian Fabián y su esposa, quienes están sentados en el piso, comen una torta, y esperan para conocer el estado de salud de su pequeño.

“Venimos de Silao, Guanajuato. Tengo a mí bebé aquí adentro (del hospital), que tiene problemas en el corazón, lo van a operar. Aquí dormimos, comemos, solo traemos dos cobijas”.

AMIGOS Y FAMILIA EN LA ENFERMEDAD: EXPERTO

“A los amigos y familia se les conoce en la en-

fermedad”, es la idea que tiene la población mexicana, de ahí que los familiares de los internados en los hospitales lleguen a pernoctar afuera de los nosocomios, indicó Felipe Gaytán, académico de la Universidad La Salle.

En entrevista con **24 HORAS**, el experto en sociología expuso que el hecho de que un familiar se quede afuera del hospital es un acto solidario, ante el tiempo y hambre que llega a pasar. Además, en varias ocasiones es una rotación de familiares, quienes están al pendiente del internado.

En cuanto al por qué es costumbre esta acción en México, Gaytán indicó que es una forma de afrontar la tragedia como grupo, a diferencia de la cultura europea, germanas y escandinavas, donde el núcleo familiar afronta la situación sin involucrar a otros parientes, como en el caso de Latinoamérica.

“La enfermedad si bien se padece individual se afronta de manera grupal, como contención para evitar el quiebre de la solidaridad, y esto se acentúa en el caso de los padres o abuelos que son los núcleos familiares”, detalló.



“Venimos de Silao, Guanajuato. Tengo a mí bebé aquí adentro (del hospital), que tiene problemas en el corazón, lo van a operar. Aquí dormimos, comemos, solo traemos dos cobijas”

CRISTIAN FABIÁN
Testimonial

“La enfermedad se padece individual, se afronta de manera grupal, como contención para evitar el quiebre de la solidaridad, y se acentúa en el caso de los núcleos familiares”

FELIPE GAYTÁN
Especialista



EMPATÍA.
Alejandro Espinoza reparte tortas y café en el Hospital General de México, en la colonia Doctores, es una manda que hizo tras la muerte de su hija, quien perdió la vida a causa de la insuficiencia renal.





ESCENARIO DE MÁS DE 45 CORTOS Y LARGOMETRAJES

Centro Histórico, un espacio de creación cinematográfica

Acervo. Ulises Paniagua crea un mapeo sobre todas las filmaciones nacionales e internacionales efectuadas en la zona

ÁNGEL ORTIZ

El Centro Histórico de la Ciudad de México se ha convertido en un referente cinematográfico con el paso de los años. Del período de la Revolución Mexicana hasta la época moderna, decenas de filmaciones han utilizado estos espacios como escenarios.

El escritor Ulises Paniagua, autor del libro *Cine en el Centro*, expone en entrevista con **24 HORAS**, un acercamiento a los espacios icónicos del corazón de la ciudad que han sido llevados a la pantalla grande, ya sea como un referente geográfico o para reflejar desde lo más profundo la vida y cultura del primer cuadro de la Ciudad de México, pues a través de su labor busca abonar a la recuperación de la historia.

“Es parte fundamental saber de dónde venimos y quiénes somos, y esa memoria, ese imaginario, se construye muchas veces a través de las expresiones de las manifestaciones artísticas (...) a veces aparecen imágenes que nos hacen ver cómo era la ciudad en ese entonces, incluso usos y costumbres”, expresó el escritor en entrevista para **24 HORAS**.

Asimismo, refirió que la capital del país se comprende de una capa de ciudades en el aspecto histórico como social, pues existen una serie de matices que van del negro al blanco y se puede recorrer desde los espacios más privilegiados hasta los bajofondos y los lugares clandestinos que existen en los barrios.

Al abordar el tema de los barrios, Paniagua

destacó a *Tepito* y *La Lagunilla*, sitios que se han vuelto un referente del comercio dentro de la Ciudad de México y a nivel internacional, pero que también permite tener un acercamiento con una vida particular con formas de hablar y códigos culturales establecidos por los propios habitantes y que los dotan de una identidad.

El autor destaca la convergencia de las diferentes edificaciones que también son parte icónica en los filmes, poniendo como ejemplo al Palacio de Bellas Artes, como un símbolo del arte clásico, frente a la Torre Latinoamericana, como muestra de una mirada hacia el futuro.

Recordó cómo la Alameda Central junto con otras plazas han sido utilizadas como espacios recurrentes en la que los novios y amigos se encuentran, por los que pasean o se detienen para tomar un helado, o para situar un referente geográfico.

En el caso de la Plaza Tolsá, abundó, aparece en la película *Spectre* de *James Bond*; mientras que la de Santo Domingo, en *Hombre en Llamas* como un lugar clásico dentro de un imaginario criminal, así como en un filme de *Godzilla* con un volcán de fondo, aparentemente el Popocatepetl.

En cuanto a la importancia que han significado estos espacios para la cultura de la Ciudad de México y del país, tanto histórica como actualmente, se observa el efecto que causó la película de *James Bond*.





MIGUEL MARTÍNEZ CORONA



La Ciudad de México es como un monstruo bello, a veces una bestia bella que está adormilada y a veces despierta (...) Hay una ciudad de ciudades que se está conformando aquí también”

ULISES PANIAGUA
Autor del libro *Cine en el Centro*



RECONOCIMIENTO. El autor presentará su obra el próximo 31 de agosto en la Plaza Tolsá, que fue realizada con el apoyo del Fideicomiso de Centro Histórico.



LOGROS 'AGRIDULCES'

#DíaDelPeatón

Aunque en 2023 la cantidad de muertos por atropellamiento y accidentes de tránsito bajó en la Ciudad de México, aún no se alcanzan las metas estipuladas por el Gobierno y falta voluntad para solucionar el problema

POR DAVID MARTÍNEZ
[@TamarizDavid](#)

Después de varios años con un aumento de muertes por atropellamiento, la Ciudad de México (CDMX) registró una disminución en los índices en 2023. Sin embargo, estos logros son 'agridulces' porque no alcanzan las metas establecidas y se necesita el involucramiento de todas las autoridades en el tema para avanzar más en seguridad vial.

En víspera del Día Internacional del Peatón, que se conmemora cada 17 de agosto con el fin de crear conciencia acerca de la seguridad vial, datos de la Secretaría de Movilidad (Semovi) de la CDMX, indican que las muertes por atropellamiento de personas se incrementaron entre 2020 y 2022. A finales de 2020 se situaron en 121; para 2021, la cantidad se incrementó a 135 y en 2022, los decesos de esta índole alcanzaron la cifra de 154 víctimas.

No obstante, para el término de 2023 existió una disminución de personas fallecidas por atropellamiento, y la cifra se situó en 137. Lo anterior, representa una reducción del 11 por ciento.

Además de lo anterior, también ha habido una reducción en los accidentes de tránsito en general, los datos de la Semovi indican que en 2020 se registraron un total de 15 mil 435 hechos, cifra que para 2021 creció a 22 mil 632.

La cantidad de percances volvió a aumentar para 2022 y la cifra se situó en 30 mil 381. Mientras que para 2023 disminuyó a 28 mil 720. Lo que representa una reducción de 5.4 por ciento.

Cabe mencionar que dichos índices de reducción son menores a los estipulados por la Semovi al inicio de la administración, mismos que están vinculados a la Agenda 2030, que tiene como meta disminuir 30 por ciento las muertes ocasionadas por incidentes de tránsito.

Cumplimiento

La reducción en muertes en accidentes de tránsito se puede vincular al cumplimiento y aplicación del Programa Integral de Seguridad Vial de la Ciudad de México, afirma en entrevista con *Reporte Índigo*, Víctor Alvarado, especialista en movilidad y políticas públicas.

"Desde la parte peatonal se encuentra una reducción en muertes por hechos de tránsito que, de alguna manera, se puede vincular a lo que fue el programa integral de seguridad vial", explicó Alvarado.

El especialista añadió que, en el primer trimestre de 2024, también se vio una disminución de 7.1 por ciento de muertes por



atropellamiento en comparación con el mismo periodo de 2019.

Respecto a los factores específicos de la reducción, Alvarado subrayó que la actual administración ha logrado varias acciones como intervenciones en cruces conflictivos, el marco regulatorio e incluso, la difusión de los datos.

“Este resultado se logra de atender varios temas, no solo desde la parte técnica e infraestructura, se deja constancia que se tiene que intervenir desde diferentes flancos y el activismo también ha contribuido con la exigencia de mejores condiciones”, detalló.

Alvarado pone de ejemplo que, actualmente, no hay que esperar años para conocer información sobre los hechos de tránsito en un periodo, sino que hay informes trimestrales.

El pendiente

Uno de los pendientes más importantes en la seguridad vial, es lograr esfuerzos conjuntos e interinstitucionales en la Ciudad de México, enfatizó Alvarado.

“El tema de seguridad vial se tiene que abordar desde la perspectiva de que el error humano va a seguir, por lo que en las acciones se necesita la presencia de otras autoridades como Secretaría de Salud local, quien debe estar presente

en este escenario de prevención”, sostuvo.

Mientras que, en las alcaldías, agregó Alvarado, en todas se lograron conformar los consejos de movilidad, pero no tuvieron relevancia.

“Ya en la gestión, evidentemente, hay un gran pendiente porque no se ejecutaron acciones que a nivel local correspondan a este nivel de Gobierno. Hubo desinterés de abordar este tema desde la importancia que tiene”, aseveró.

Día Mundial del Peatón

Cada 17 de agosto se conmemora el Día Mundial del Peatón, en alusión a que ese mismo día de 1897, Bridget Driscoll murió cuando fue embestida por un vehículo automotor, lo que representó la primera muerte por atropellamiento de un automóvil. Posteriormente, la Organización Mundial de la Salud estableció la fecha para la conmemoración.

Según una publicación de la Secretaría de Comunicaciones y Transportes, alusiva al Día Mundial del Peatón, en el mundo cada 23 segundos fallece una persona por un accidente de tránsito.

“Cada año se pierden aproximadamente 1.3 millones de vidas

por incidentes de esta naturaleza. Entre 20 y 50 millones de personas sufren traumatismos no mortales, y muchos de ellos provocan una discapacidad”, refiere la SCT.

Por otra parte, la dependencia federal sostiene que los peatones son la prioridad en política porque, según la pirámide de la movilidad, son el grupo más vulnerable.

“Junto a las personas ciclistas representan el 26 por ciento de muertes registradas en el mundo, tratándose de accidentes viales”, recalca la SCT.

Asimismo, la dependencia federal hace hincapié en que es responsabilidad de los conductores de automóviles cuidar la integridad de los peatones al circular en las vialidades.

“Darles prioridad de uso del arroyo vehicular cuando no existan aceras en la vía; cuando las aceras estén impedidas para el libre tránsito peatonal por consecuencia de obras o eventos que interfieran de forma temporal la circulación o cuando el flujo de peatones supere la capacidad de la acera; transiten en comitivas organizadas, procesiones o filas escolares, debiendo circular en el sentido de la vía”, indica la SCT.

Las muertes por atropellamiento aumentaron 13 por ciento en la CDMX entre 2020 y 2023; no obstante, se redujeron 11 por ciento durante el último año, en comparación con las cifras de 2022



El tema de seguridad vial se tiene que abordar desde la perspectiva de que el error humano va a seguir, por lo que en las acciones se necesita la presencia de otras autoridades como Secretaría de Salud local, quien debe estar presente en este escenario de prevención”

Víctor Alvarado

Especialista en políticas públicas y movilidad



