

#MedioAmbiente

RECICLAJE CON PENDIENTES

En la CDMX la mayoría de los residuos generados tiene un tratamiento que evita que llegue a los vertederos; sin embargo, aún llegan a los rellenos 21 mil toneladas que pueden ser recicladas

POR DAVID MARTÍNEZ
@TamarizDavid

Actualmente, la Ciudad de México (CDMX) genera menos desechos y aprovecha mejor los residuos; no obstante, organizaciones sociales afirman que aún falta que la población tenga conocimiento del problema en el contexto de la situación de cambio climático que padece el mundo, México y su capital.

De acuerdo con la Organización de las Naciones Unidas (ONU), el cambio climático se refiere a las modificaciones a largo plazo de las temperaturas y los patrones climáticos.

“Estos cambios pueden ser naturales, debido a variaciones en la actividad solar o erupciones volcánicas grandes. Pero desde el siglo XIX, las actividades humanas han sido el principal motor del cambio climático, principalmente por la quema de combustibles fósiles como el carbón, el petróleo y el gas”, explica la ONU en su portal electrónico.

Según la ONU, uno de los factores que ocasiona el cambio climático es la gestión incorrecta de residuos, lo que provoca contaminación y genera emisiones de gases de efecto invernadero como el dióxido de carbono y el metano.

La situación de la CDMX

Según el Inventario de Emisiones 2022 de la Secretaría del Medio Ambiente (Sedema) de la Ciudad de México, en la capital del país se generaron por día un total de 59 mil 535 toneladas de residuos.

La Sedema menciona que, de dicha cifra, un total de 15 mil 961; es decir, el 26.8 por ciento del total de residuos generados al día, fueron reusados y reciclados. Mientras que 19 mil 617 toneladas de residuos, 32.9 por ciento, fueron acopiadas y almacenadas, es decir, son residuos que no son reciclables pero que no fueron a vertederos y se almacenaron.

Asimismo, 415 toneladas, el 0.7 por ciento de los desechos, tuvieron tratamiento y tampoco llegaron a los vertederos de basura. Y, por último, 23 mil 540 toneladas de residuos, 39.5 por ciento, fueron recolectadas y transportadas a vertederos.

Lo anterior, revela que, del total de residuos generados al día, 60.5 por ciento tuvieron algún manejo que impidió que fueran a los vertederos y rellenos sanitarios como el del Bordo de Xochiaca.

Sin embargo, es importante mencionar que la Sedema indica que la mayoría de los residuos que llegaron a vertederos, fueron inorgánicos con potencial de reciclaje.

En total, la cantidad de residuos inorgánicos con potencial de reciclaje que llegaron a rellenos sanitarios al día en 2022 ascendió a 21 mil 989 toneladas.

nos sanitarios al día en 2022 ascendió a 21 mil 989 toneladas.

Mayor información, más reciclaje

En la Ciudad de México “una mayor información acerca del manejo de residuos puede ayudar a generar menos basura”, señaló a *Reporte Índigo* Romina Dávila, vocera de Vida Circular, iniciativa sin fines de lucro, comprometida con la promoción de la economía circular a través de espacios para compartir ideas, visiones y aportaciones en beneficio del medio ambiente.

Dávila comentó que se debe promover la cultura de la economía circular para contribuir a generar menos basura y por lo tanto menos contaminación.

“La economía circular es un modelo de producción y consumo que se basa en aprovechar al máximo las materias primas, promoviendo el reúso y el reciclaje de residuos”, detalló.

La vocera de Vida Circular mencionó que cada día el con-

sumidor está más consciente en que tiene que ser parte de la solución a los problemas ambientales que está enfrentando el mundo, y sus



consecuencias como la falta de agua.

No obstante, indicó que hace falta más información para que exista un cambio de hábitos diarios que ayude a generar menos residuos. “Desde Vida Circular creemos que es muy importante que las personas tengan la información para cambios de hábitos que puedan hacer la diferencia”, comentó.

También, agregó, se debe promover la separación de residuos desde la fuente en inorgánicos y orgánicos reciclables que pue-

den volver a ser integrados al círculo del reuso.

“Una botella de PET puede volver a ser botella de PET si se recicla correctamente, le estamos dando una segunda vida a una botella, así con otros materiales como el cartón el aluminio”, explicó.

El Plan Basura Cero

En 2019, el Gobierno de la Ciudad de México presentó el plan Basura Cero que tiene el objeti-

vo de promover estrategias que permitan aprovechar la mayor cantidad posible de residuos generados en la capital para evitar que terminen en sitios de disposición final como basura.

De acuerdo con el inventario de emisiones de la Sedema, se apoya en la promoción de una cultura ambiental enfocada en la prevención de la generación, consumo y uso responsable, adecuada separación desde la fuente; así como en las acciones que permitan incrementar el aprovechamiento de los residuos a través de la infraestructura adecuada y un correcto manejo.

Asimismo, considera la importancia de mejorar las condiciones de empleo en el sector de limpia, al ser un eslabón fundamental en la cadena de manejo.

El plan tiene tres metas y ejes, el primero es que se pretende ahorrar para el 2024, un total de 8 millones 381 mil 694 pesos por disposición final de basura. La segunda es reducir a 2 mil toneladas los residuos que se envían a disposición final. Y la última,

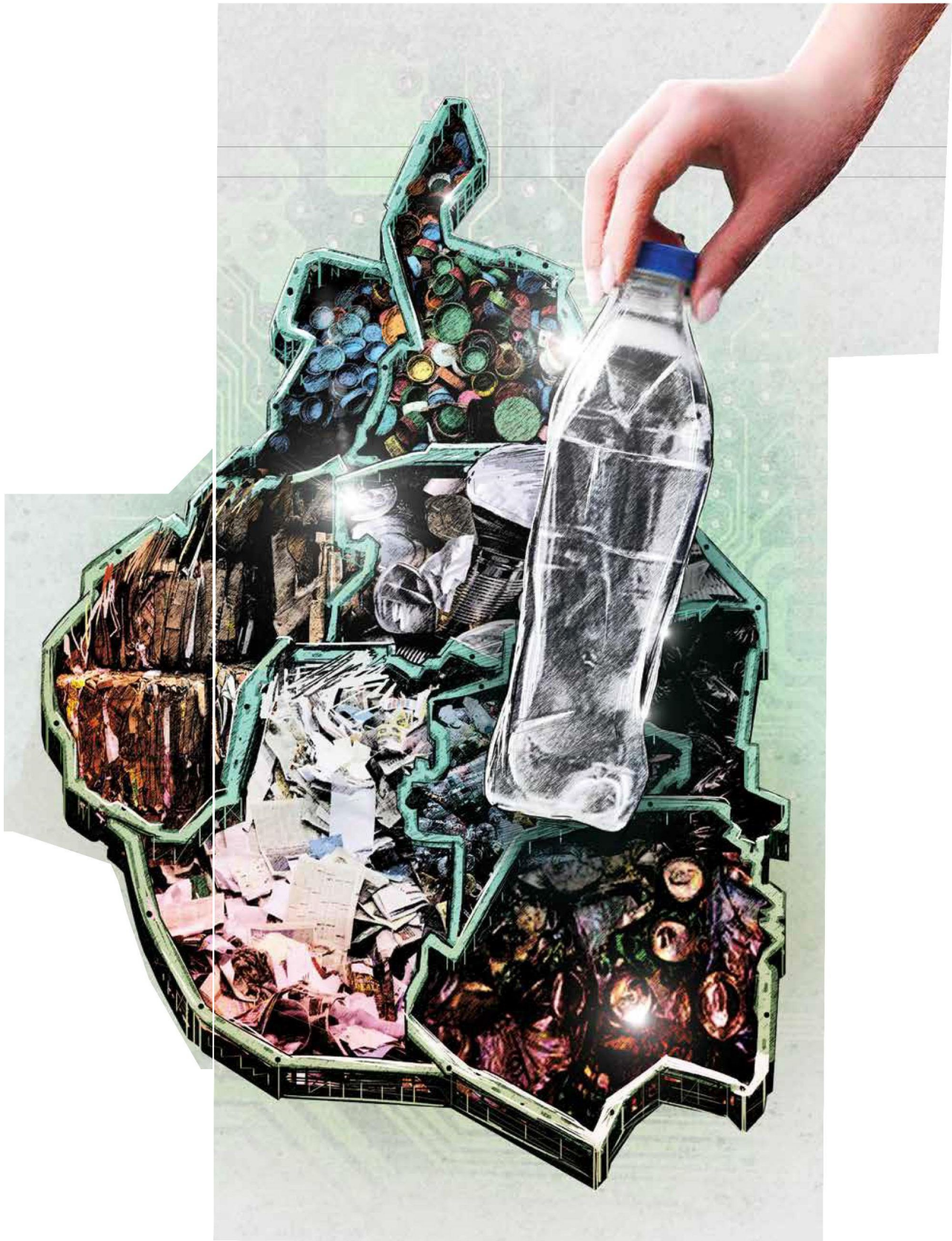
incrementar el aprovechamiento de residuos de 4 mil 100 toneladas a 10 mil 700 toneladas por persona.

Una botella de PET puede volver a ser botella de PET si se recicla correctamente, le estamos dando una segunda vida a una botella, así con otros materiales como el cartón el aluminio”

Romina Dávila
Vocera de Vida Circular

La CDMX genera más de 59 mil 535 toneladas al día de basura, de las cuales solo el 26.8 por ciento del total son reusados y reciclados; mientras que más del 39 por ciento acaba en los rellenos sanitarios sin ningún tipo de tratamiento







Solo el 28 por ciento de los residuos que se generan a diario en la CDMX son reusados y reciclados

