

CDMX

Limitada, atención para adultos mayores

En la Cdmx existe una casa de cuidados por cada cuatro mil 336 adultos mayores. El titular del IPDP, Federico Taboada, consideró necesaria la intervención del gobierno para el desarrollo de infraestructura que atienda a este sector. **Pág. 16**

POBLACIÓN ENVEJECE

Hay un espacio de cuidados por cada 4 mil adultos mayores

EN LA CDMX EXISTEN 234 RESIDENCIAS Y CENTROS DE ATENCIÓN PARA MÁS DE UN MILLÓN DE HABITANTES QUE SUPERAN LOS 65 AÑOS; EXPERTOS SEÑALAN LA IMPORTANCIA DE CREAR MÁS INFRAESTRUCTURA

GLORIA LÓPEZ

La cobertura de atención para los adultos mayores en la Ciudad de México es limitada pues sólo existe un espacio de cuidado por cada cuatro mil 336 habitantes que pertenecen a esta población.

Actualmente, en la capital hay más de un millón de adultos mayores que requieren atención, de acuerdo con el Observatorio de Cuidados del Instituto Nacional de las Mujeres (Inmujeres).

Las alcaldías con mayor población demandante son Iztapalapa con 174 mil 312 personas; Coyoacán, con 90 mil 448, y Gustavo A. Madero, con 141 mil 375. Mientras que la alcaldía Milpa Alta es la que reporta menos adultos mayores con 10 mil 741, precisa dicho observatorio.

Este panorama podría agudizarse para el año 2030 ya que la capital tendrá más adultos mayores, quienes necesitarán más lugares dedicados a su salud física y emocional. En ese año, el Consejo Nacional de Población (Conapo), proyecta que 21 de cada 100 habitantes chilangos

tendrá más de 60 años.

Federico Taboada, encargado de despacho del Instituto de Planeación Democrática y Prospecti-

**desarr
infraest
para los
mayo**

va de la Ciudad de México (IPDP), consideró necesaria la intervención del gobierno local para acelerar la planeación y el desarrollo de infraestructura que atienda las necesidades de este sector, como servicios de salud y lugares para su vida cotidiana, como los dedicados a la recreación.

“Lo que tenemos que empezar a acelerar es la planeación y el desarrollo de infraestructura que atienda a estos grupos, no sólo por si tienen alguna enfermedad o si tiene algún padecimiento, sino también para su vida cotidiana, hay distintos equipamientos que proveen servicios comunitarios para que personas adultas mayores puedan tener una vida digna”, señaló en entrevista.

El Sol de México visitó uno de los espacios que se encuentran en la lista de Instituciones de Asistencia Privada (IAP), los cuales llevan a cabo acciones de

JADA

DEL IPDP

**tenemos
pezar a
ar es la
ción y el
ollo de
tructura
s adultos
ores”**

asistencia social con recursos de origen privado.

Este lugar está ubicado en la calle Malintzin, en la colonia Aragón la Villa, alcaldía Gustavo A. Madero; sin embargo, el domicilio no opera como una residencia para adultos mayores, de acuerdo con los residentes de ese inmueble.

Otro de los establecimientos que pertenecen a este listado se ubica en la calle Calvario 153 en la colonia Tepeyac Insurgentes, también en la Gustavo A. Madero. Ahí se brinda atención a las personas adultas mayores que no cuentan con un hogar, se les da alojamiento permanente, alimentación, cuidados generales, así como atención psicológica, recreativa, lúdica y cultural.

De acuerdo con el observatorio, en la ciudad existen 234 establecimientos de cuidados para

**que em
acelera
planeac**



adultos mayores, de los cuales 109 son identificados como asilos y 97 como centros de atención.

Iztapalapa cuenta con el mayor número de espacios con 31; le sigue Gustavo A. Madero, con 26, y Benito Juárez, con 22. En tanto que Milpa Alta es la demarcación con menos lugares, al sumar tres, a pesar de contar con una población de 10 mil 741 personas mayores.

Taboada explicó que debe de existir una distribución equitativa de espacios en las 16 alcaldías capitalinas que permitan que los adultos mayores o personas cuidadoras tengan acceso a todos los servicios cuando requieran llevar a sus familiares. "Por ejemplo la alcaldía Milpa Alta tenía un sólo cajero en toda la demarcación, ahora hay un banco del bienestar, pero eso también involucra que si un adulto mayor tiene que hacer un viaje muy largo para poder sacar dinero, eso también le limita el acceso a servicios", resaltó.

El funcionario señaló que se debe tomar en cuenta que la ciudad va envejeciendo conforme el tiempo va avanzando y entonces la transición demográfica hacia personas mayores es acelerada.

En tanto, en la capital hay una guardería por cada 779 menores de entre 0 y cinco años de edad, de las existentes 298 son públicas y 462 son privadas.

Taboada subrayó que otra de las problemáticas en 10 años es que no todas las personas adultas mayores contarán con una vivienda propia, ya que actualmente hay una presión inmobiliaria muy grande porque es difícil acceder a una vivienda. "Antes los adultos mayores eran propietarios de sus casas porque en años pasados la vivienda era muy barata y ellos tenían facilidad", agregó el funcionario.

Consideró que dos cosas importantes para que en un futuro la capital del país sea una ciudad cuidadora adecuada para este sector es la intervención del gobierno para atender las necesidades específicas de su territorio, así como llevar de manera próxima equipamientos y servicios gratuitos.

Asimismo, destacó la creación de las 100 Utopías que la jefa de gobierno, Clara Brugada, proyecta construir en toda la ciudad, ya que tendrán espacios destinados exclusivamente a los adultos mayores, pero también para las personas cuidadoras.

"Habrá lavanderías públicas en donde por un peso podrán lavar hasta 11 kilos de ropa, pero mientras están lavando habrá alguien que esté cuidando a sus hijos y habrá otros servicios para las infancias que podrán ser utilizados al mismo tiempo que lavas", detalló.

Por su parte, Carolina Pérez Ferrer, Investigadora en Ciencias Médicas Instituto Nacional de Salud Pública, explicó que los entornos son los que deben cuidar a las personas y facilitar la vida para que seamos más saludables.

Resaltó que la salud se produce en entornos construidos, con diseños urbanos adecuados, infraestructura para seguridad vial, áreas verdes públicas, además de contar con servicios de atención médica que se encuentren cerca y de fácil acceso para las personas.

FEDERICO TABOADA

TITULAR DEL IPDP

"Lo que tenemos que empezar a acelerar es la planeación y el desarrollo de infraestructura para los adultos mayores"

En la capital existe una guardería por cada 779 menores de entre cero y cinco años de edad, según el Observatorio de Cuidados

De los establecimientos existentes en la ciudad enfocados en los adultos mayores 117 son públicos y 117 son privados

1.9

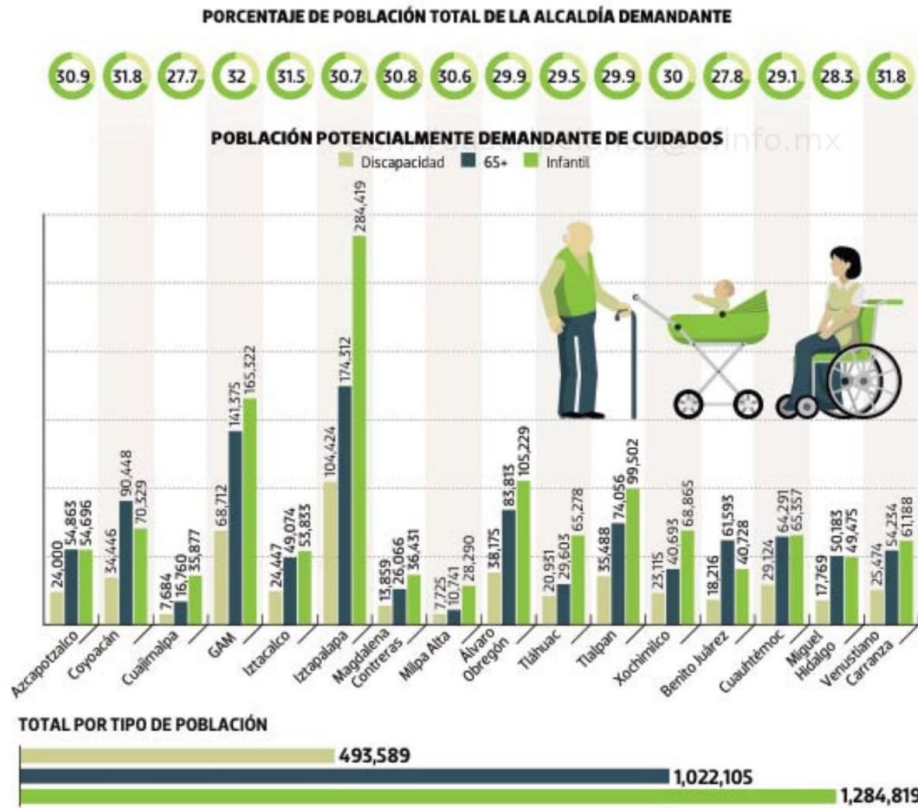
MILLONES de adultos mayores habrá en la CdMx para 2030, según estimaciones de la Conapo

Iztapalapa y la GAM son las alcaldías con más adultos mayores



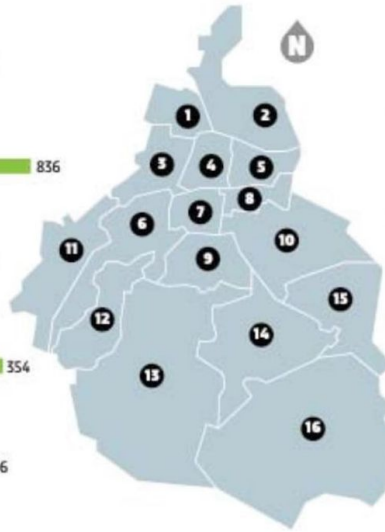
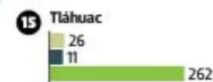
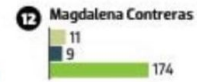
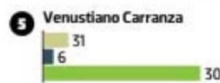
COBERTURA CHILANGA

Distribución de la demanda e infraestructura de cuidados para niños y niñas, personas adultas mayores y con discapacidad en la Ciudad de México



ESTABLECIMIENTOS DE CUIDADOS POR TIPO DE POBLACIÓN

■ Discapacidad ■ 65+ ■ Infantil*



TOTAL DE ESTABLECIMIENTOS POR TIPO DE POBLACIÓN



Fuentes: Observatorio de Cuidados. Instituto Nacional de las Mujeres *Incluye guarderías, preescolares y escuelas



Gráfico: Jaqueline Bautista

ROBERTO HERNÁNDEZ

